






PRESENTATION GENERALE

Entreprise générale du bâtiment, créée en 2009 par son gérant Pierre Chapelot,  est une SARL niçoise au capital de 10 000 €, spécialisée dans les travaux d'accessibilité aux personnes à mobilité réduite.


CONSTRUCTION - RENOVATION

 réalise tous travaux de construction ou de rénovation, du gros œuvre et du second œuvre, de finition du bâtiment, tel que la maçonnerie générale, la plomberie, la menuiserie, les revêtements de surface, la peinture, l'installation de réseaux d'eau, de climatisation, d'électricité et de gaz, en intégrant dans tous ses projets, les obligations réglementaires en matière d'accessibilité des personnes à mobilité réduite et de sécurité des travailleurs pour les professionnels.

ACCESSIBILITE PARTICULIERS

 rénove les logements des particuliers à mobilité réduite ou âgés, afin de favoriser leur maintien à domicile, dans des conditions de sécurité et de confort maximum, dans l'objectif de repousser l'échéance d'un éventuel placement en maison de retraite ou en établissement spécialisé, en mettant en œuvre tous les moyens techniques, administratifs et financiers existants, au service de l'adaptation du logement.

ACCESSIBILITE PROFESSIONNELS

 met également son expertise en matière d'accessibilité aux personnes à mobilité réduite, au service des établissements recevant du public et des entreprises pour effectuer tous travaux et aménagements leur permettant de se conformer aux nouvelles normes en vigueur applicables au 1^{er} janvier 2015.



ACTIVITES PRINCIPALES

Plomberie

- Rénovation de cuisines
- Rénovation de salles de bain
- Mise aux normes du réseau de gaz
- Installations neuves ou dépannages

Electricité

- Mise en conformité
- Mise en sécurité
- Installations domestiques
- Installations neuves ou dépannages

Maçonnerie générale

Gros Oeuvre

Ouvrage divers en béton armé ou autres matériaux

- Murs
- Dallages
- Planchers
- Escaliers
- Gains d'ascenseurs
- Charpentes
- Terrassements
- Piscines
- Abris extérieurs



Second Oeuvre

- Cloisonnements et doublages
- Faux plafonds
- Isolation thermique et acoustique - intérieur ou extérieur
- Ravalement de façades
- Carrelages intérieurs et extérieurs
- Aménagement divers

Menuiserie

- Pose d'escaliers
- Pose de fenêtres
- Pose de mains courantes
- Pose de vérandas
- Cloisonnement de locaux professionnels
- Plafonds démontables
- Pose de parquets

Peinture & décoration

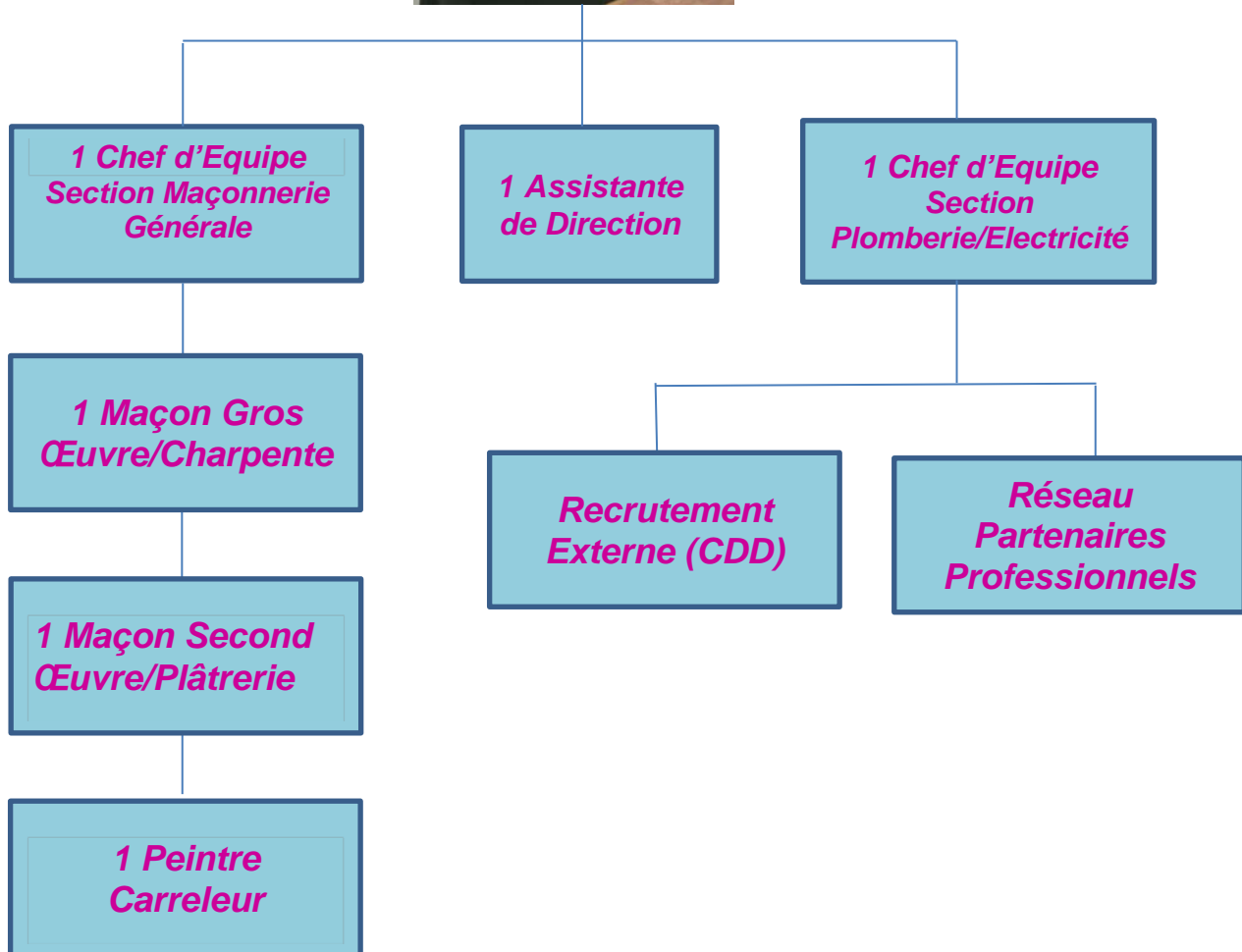
- Peinture de rénovation classique
- Enduits décoratifs
- Stucs
- Pose de tapisseries
- Pose de moquettes

Ferronnerie

- Gardes corps
- Balustrades
- Mains courantes
- Portails
- Clôtures

ORGANIGRAMME

Pierre Chapelot
Gérant Fondateur





ORGANISATION



Le réseau de partenaires professionnels sur lequel s'appuie Adapt'06 est composé d'artisans indépendants spécialisés dans les domaines suivants : Maçonnerie Générale, Menuiserie, Ebénisterie, Electricité, Domotique, Climatisation, Plomberie, Gaz, Carrelage, Parquets, Peinture, Etanchéité, Serrurerie, Ferronnerie, Fabrication de menuiseries PVC ou Alu, Marbrerie, Travaux acrobatiques, Coordination, Manutention, Bureau d'Etude, Enlèvement Gravats...

Ce réseau basé sur la confiance, la transparence et le respect de chacun vient compléter l'équipe salariée, en fonction de l'activité.

Deux partenaires indépendants, coordinateurs de la maîtrise d'œuvre viennent compléter l'équipe des chefs d'équipes, quand nécessaire.

Le réseau de fournisseurs est basé sur la fidélité : Plateforme du Bâtiment, Zolplan Albertini, Cuperly Design (peintures biologiques), Maramoni, Comptoir de l'Équipement Sanitaire, Comptoir de l'Équipement Électrique, Richardson, Brossette, Panofrance, Carrelages TORDO, Ciffréo Bona...

Les produits sont choisis, dans la mesure du possible, en fonction du Grenelle de l'environnement (peintures biologiques, isolants respectueux de l'environnement, produits issus de filières locales...)

AVANT LE CHANTIER

Le développement Commercial est assuré par le Gérant.

Lors d'une nouvelle demande, le Gérant se rend chez le client pour évaluer ses besoins. Puis il étudie le dossier technique le salarié ou le prestataire partenaire dont c'est la spécialité (maçonnerie, peinture, électricité...) et l'architecte partenaire si besoin de plans.

Il établit alors le planning du chantier avec le coordinateur du chantier, selon la demande du client.

Il chiffre le chantier (temps main d'œuvre + recensement besoins matériels).

Il soumet le devis au client avec la date de démarrage.


Si le devis est accepté, il organise le chantier selon le planning et la disponibilité des intervenants qualifiés (les salariés sont prioritaires) .

Selon la disponibilité des partenaires et la technicité (compétence inexistante au sein de l'entreprise ou du réseau de partenaires professionnels) ou si besoin de renfort, le Gérant fait appel à l'intérim.

PENDANT LE CHANTIER

Le Chef d'Equipe ou le Coordinateur sont responsables du chantier qui leur est confié par le Gérant. Ils peuvent être amenés à superviser plusieurs chantiers sur une même période, en fonction de leur taille.



Un Responsable de la logistique du chantier (entrepreneur individuel) s'occupe de la mise en place et du repli du chantier, ainsi que du transport et du ravitaillement en matériels et matériaux durant toute la durée du chantier. Selon les besoins, il est renforcé par des intérimaires employés par  ..

A LA FIN DU CHANTIER


La réception du chantier s'effectue en présence du Chef d'Equipe ou du Coordinateur qui a suivi le chantier.



fournit les moyens techniques, humains et matériels à chaque Chef d'Equipe ou Coordinateur.

Des réunions hebdomadaires sont organisées au Siège Social avec tous les Chefs d'Equipe et les Coordinateurs pour faire le point des chantiers en cours et organiser les semaines à venir.

Il arrive qu'Adapt'06 soit sous-traité dans un chantier pour accomplir un travail spécifique.

En cas de dysfonctionnement, un service après-vente gratuit pour le client , mais aux frais d'  est assuré par le professionnel qui a effectué le travail (salarié ou indépendant).



remunère les intervenants SAV en temps passé d'une part pour garantir au client une réponse d'intervention la plus rapide possible et efficace et d'autre part pour véhiculer une image de marque sérieuse et professionnelle.

GESTION DES DECHETS

Tout au long des chantiers, la gestion des déchets est maîtrisée.

Une zone de tri des déchets a été créée dans l'atelier, pour trier les petits déchets en quatre catégories :

Gravats propres, bois, ferraille et déchets industriels banals.

Journellement, tous les petits déchets sont ramassés sur les chantiers par les salariés et triés dans l'atelier à leur retour. Une fois par semaine, le Responsable du transport évacue ces déchets en déchetteries spécialisées.



détient plusieurs cartes d'abonnement. Chaque camion dispose d'une carte, pour permettre aux salariés de trier les autres déchets sur chantier et de les évacuer au fur et à mesure des besoins dans les déchetteries à proximité.



AXES DE DEVELOPPEMENT A COURT ET MOYEN TERMES

SERVICE DEPANNAGE H24

Petite maçonnerie, électricité, plomberie et peinture auprès des professionnels et des particuliers.

CREATION D'UNE ENSEIGNE ETUDE ET CONCEPTION

Avec création d'emplois.

CREATION D'UN SHOWROOM

Spécialisé en accessibilité PMR et autres rénovations.

PROJETS DE CERTIFICATIONS TECHNIQUES PROFESSIONNELLES

Type Qualibat, Handibat, Iso 9001 (Qualité) et Iso 14001 (Environnement), ou RSE (en fonction de la pertinence).



se fera accompagner par un consultant spécialisé dans la mise en place de référentiels.



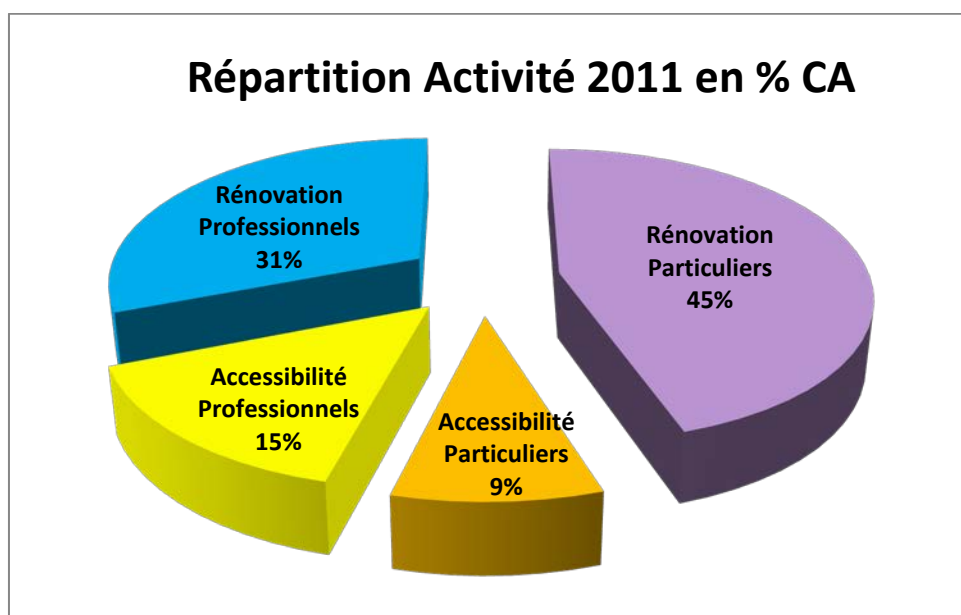
A terme, souhaite créer des emplois en effectuant une campagne de recrutement auprès du réseau actuel des professionnels indépendants pour faciliter son développement économique.

REFERENCES PROFESSIONNELLES

Depuis sa création,  a réalisé plus de 300 chantiers (= 200 clients) et a doublé son Chiffre d'Affaires chaque année. 48 % des devis réalisés sont acceptés.

PRINCIPAUX CLIENTS	LIEU	MONTANT HT en €/3 ans
Agence de Communication	NICE	55 986
Résidences Universitaires	NICE	124 890
Association de maladies	NICE	2 845
Cabinet médical	NICE	37 189
Ingénierie électronique	ST LAURENT DU VAR	38 000
Agence d'Intérim	NICE	4 560
Marchand de biens	NICE	97 300
Les tennis	VILLEFRANCHE	8 605
Les Palmiers	NICE	22 208
Etablissement d'hébergement	BERRE LES ALPES	51 950
Centre de formation		45 884
1 PARTICULIER		+200 000
2 PARTICULIERS		+100 00
5 PARTICULIERS		Entre 30 000 et 100 000

Chiffre d'Affaires	2009 (10 mois)	2010	2011	2012 (Prévisionnel)
CA annuel HT en €	196 000	431 800	828 000	1 400 000
Rénovation Professionnels %	29 %	14 %	31 %	
Accessibilité PMR Professionnels %	0 %	1 %	15 %	
Rénovation Particuliers %	32 %	59 %	45 %	
Accessibilité PMR Particuliers %	39 %	26 %	9 %	





MOYENS TECHNIQUES ET HUMAINS

MOYENS TECHNIQUES :

- Des locaux (1 atelier de 400 m² + 40 m² de bureaux), au cœur de la ville de Nice pour être facilement géolocalisable et faciliter l'accès par les transports en commun des salariés, des clients et des fournisseurs.

L'atelier sert à la fois de zone de tri des déchets, de stockage des matériaux et outillages, de stockage pour les produits avant lancement des chantiers et de garage pour les véhicules. Il est doté de sanitaires pour les équipes.

- Du matériel de chantier : 3 bétonnières, 20 mètres linéaires de goulotte, équipements de menuiserie et de ferronnerie pour pouvoir réaliser des pièces sur mesure, 76m² d'échafaudage, 1 pont roulant, 1 monte plaque, des diables, des chariots, des échelles, des bâches et protections diverses (moquettes...), stock EPI (gants, lunettes, parkas, équipements de pluies, masques de soudure...), etc.
- Un parc de véhicules : 3 Berlingo, 1 Jumpy, 2 camions avec benne de 3,5 tonnes.

MOYENS HUMAINS :

- 7 permanents (CDI à plein temps) le gérant + 7 employés salariés (moyenne d'âge 50 ans) :

1 Gérant fondateur diplômé ESPEME en Management (Bac+4)

- Référent Accessibilité au sein de la CAPEB06
- Membre du Club Accessibilité de la DDTM
- Habilitation électrique Norme UTE C.18530 (21 heures)
- Stage enduits et badigeons à la chaux

1 Assistante

1 Chef d'Equipe Section Plomberie/Electricité

- BEP et CAP Maintenance Automobiles avec Mention Electricité/Electronique automobiles
- Attestation de validation des connaissances Gaz Qualigaz
- Certificat d'appellation « Professionnel du Gaz » N°CAP06A24546
- Attestation Préfectoral de Reconnaissance de Qualification Professionnelle Electricien, Plombier, Installateur de Climatisation, Chauffagiste, Frigoriste, Maçon (maçonnerie générale)
- Expérience professionnelle 7 ans dans la maintenance des installations spécifiques accessibilité PMR



1 Chef d'Equipe Section Maçonnerie Générale

- Expérience professionnelle dans l'entretien et la surveillance de travaux du bâtiment
- Attestation formation Maîtrise de Chantier Génie Civil dans le cadre « Action TGV »
- Expérience 15 ans en tant qu'artisan indépendant en maçonnerie générale

1 Maçon Gros Œuvre/Charpente, 1 Maçon Second Œuvre/Plâtrerie et 1 Peintre Carreleur :

- Expérience professionnelle terrain dans leur domaine
 - Expérience professionnelle accessibilité PMR
- 1 réseau de partenaires professionnels : une cinquantaine d'artisans indépendants

ENGAGEMENT QUALITE

Toute l'équipe d' veille au quotidien à apporter à ses clients une satisfaction optimale.

Aussi, dans le cadre des missions qui nous sont confiées, nous nous engageons à tout mettre en œuvre pour respecter les engagements Qualité que nous nous sommes nous-mêmes fixés, c'est à dire :

- ✓ Respecter scrupuleusement la réglementation en vigueur
- ✓ Faire preuve d'une grande éthique professionnelle et d'un savoir-être exemplaire,
- ✓ Adhérer à la Charte des droits et liberté de la personne âgée ou en situation de handicap ou de dépendance
- ✓ Ne fournir que les produits nécessaires aux besoins des clients
- ✓ Concevoir des devis clairs et détaillés
- ✓ Respecter notre calendrier de travaux
- ✓ Assurer à notre clientèle une transparence absolue dans nos relations
- ✓ Pratiquer des prix justes
- ✓ Assurer la mise à jour de nos compétences au travers de formations régulières, notamment aux personnes à mobilité réduite et à la gérontologie
- ✓ Respecter le libre choix de notre clientèle
- ✓ Entretenir des relations durables avec nos fournisseurs et partenaires
- ✓ Se remettre en question en permanence afin de rester dans une démarche continue d'amélioration de la qualité de notre prestation
- ✓ Avoir une assurance décennale
 - Garantie de parfait achèvement : 1 an
 - Garantie de bon fonctionnement : 2 ans
 - Assurance dommages ouvrage construction : 10 ans



ENGAGEMENT ENVIRONNEMENT

- ✓ Respecter l'environnement, notamment dans la gestion de nos déchets
- ✓ Effectuer le tri des déchets régulièrement
- ✓ Faire attention à notre consommation d'énergie
- ✓ Privilégier l'achat des produits favorables à l'environnement quand c'est possible
- ✓ Prendre en compte l'impact polluant de notre activité sur l'environnement

ENGAGEMENT SOCIÉTAL



s'inscrit comme un maillon supplémentaire dans la chaîne de lutte contre toutes les formes de maltraitance qui peuvent être entreprises auprès des populations fragiles, en effectuant :

Une veille : cela veut dire que, intervenant au domicile des personnes vulnérables, nous sommes amenés à pouvoir détecter des comportements étranges, et avons pour devoir d'effectuer un signalement auprès des autorités compétentes ;

Une transparence tarifaire : notre politique tarifaire répond au principe de transparence absolue. Trop de témoignages de personnes âgées ou vulnérables se sont vu pratiquer des « tarifs à la tête », ce que nous dénonçons vivement. Nous appelons à plus de transparence, afin de lutter contre ces maltraitances financières ;

Une mission de conseil : notre éthique professionnelle est le gage de notre sérieux. Ainsi, nous avons pour mission de ne fournir aux clients, que les produits dont ils ont réellement besoin. C'est à ce titre que la plupart de nos chantiers s'effectuent sur la base d'un diagnostic réalisé par un spécialiste de l'accessibilité PMR.